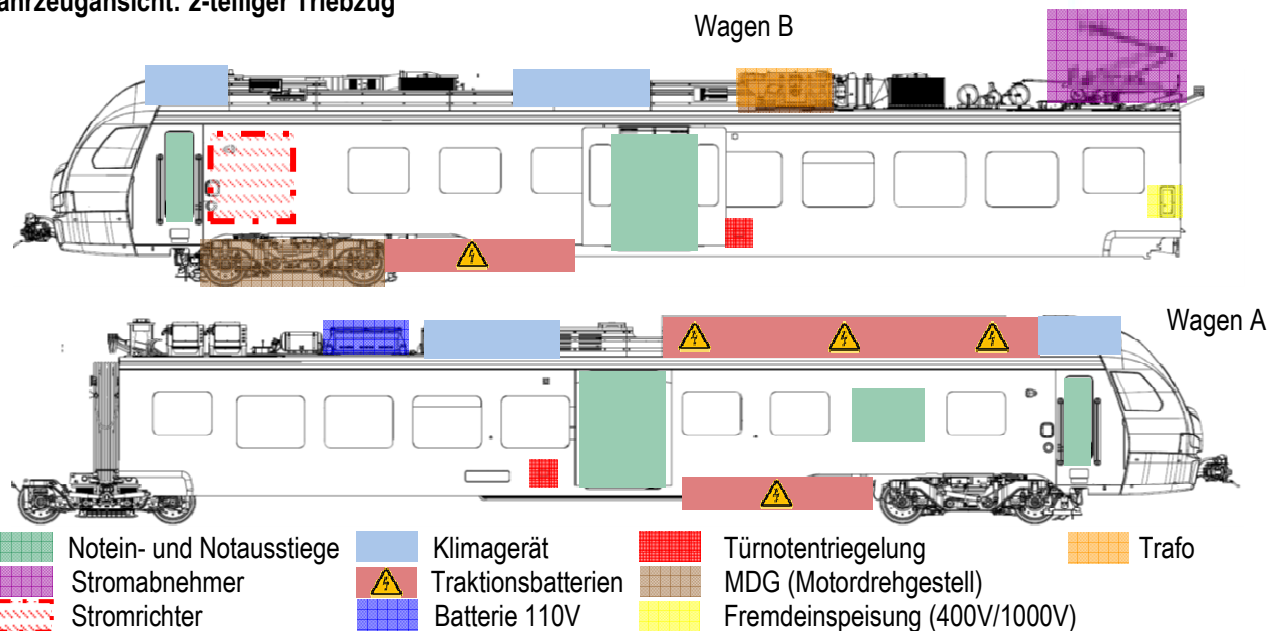


1. Fahrzeugaufbau

■ Fahrzeugansicht: 2-teiliger Triebzug



■ Material der Wagenwände und des Daches:

Wände und Dach: Aluminium Strangpressprofil

Bugmaske: GFK

■ Besonderheiten:

Selbsttätige Haltebremse gegen Wegrollen.

Eine Antriebsanlage am ersten Drehgestell des Endwagen B (Wagen mit dem Stromabnehmer); alle Fahrzeuge einer Einheit durchgängig begehbar; eine Mehrfachtraktion ist möglich.

■ Besonderheiten zu Löschangriffspunkten:

Alle Türen können zur Brandbekämpfung genutzt werden.

Stromrichter hinter dem Führerraum des Wagen B (Wagen mit Stromabnehmer).



2. Rettungs- und Versorgungsöffnungen (nach Priorität)

■ Türen: zweiflügelige, elektrisch betriebene Schwenkschiebetüren:

Notentriegelung von außen:

1. Notentriegelung neben der Tür mit 4-Kant entriegeln.
2. Tür von Hand aufschieben.

Hinweis: Falls dies nicht möglich ist, Notein- und Notausstiegsfenster einschlagen, darüber in den Zug eindringen und Fahrgasttüren von innen entriegeln.

Notentriegelung von innen:

1. Berstscheibe hochbrechen
2. Roten Griff ziehen.
3. Tür von Hand aufschieben.

Führerraumrückwandtür:

Vom Fahrgastraum: Zugang mit Fahrzeugschlüssel; ggf. Scheibe einschlagen.

Verlassen des Führerraums: Panikverschluss.

■ Notein- und Notausstiege:

alle Fahrgasttüren sind nutzbar

je Führerraum 2 seitliche Drehtüren: Zugang mit Fahrzeugschlüssel; Verlassen Panikverschluss

1 Notein- und Notausstiegsfenster je Zugseite im Fahrgastraum Wagen A.

Scheibe mit geeignetem Werkzeug am roten Einschlagpunkt einschlagen.



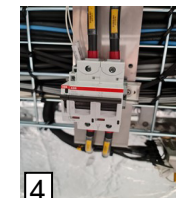
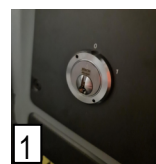
- **Fenster:**
Sicherheitsverbundglas, 32mm Stärke (Außenseite 6mm VSG, Innenseite 4 mm ESG)
Werkzeug: Feuerwehrraxt oder Trennschleifer mit Steinscheibe
Stirnscheibe 6mm Stärke mit spannungsführender Heizung

3. Gefahren durch elektrischen Strom

- **Bordnetz- und Hochspannung:**
Hochspannungsleitungen 15 kV auf dem Dach. Stromabnehmer sollte grundsätzlich gesenkt sein!
Maximale Systemspannung Traktionsbatterie: 1000V
Senken des Stromabnehmers und Stromlosschalten der Traktionsbatterie über Betätigung des Not-Aus-Schlagtasters im Führerraum.
Die Auslösung des Notaus wirkt auf alle Fahrzeuge im Zugverband.
Achtung: 110V Bordnetz wird nicht getrennt.
An den Kondensatoren im Stromrichter ist trotz Stromabschaltung mit hohen Restspannungen zu rechnen!



- **Abschalten der 110V Batteriespannung:**
 1. Schlüsselschalter auf dem Führerpult auf Stellung '0' und Schlüssel abziehen.
 2. Führerraum-Rückwand: 'Batterie Hauptschalter AUS' für 5 sec auf Stellung '1'.
 3. Die mit einem Batterietrenner-Symbol gekennzeichnete Deckenverkleidung im Wagen A (gegenüber dem Rollstuhlplatz hinter dem WC) entriegeln und herunterklappen, indem mit einem Schlüssel oder Schraubendreher die drei silberfarbigen Riegel an der oberen Kante zur Seite geschoben werden.
 4. Hebel am Batterietrenner mit der Bezeichnung -31F101 nach unten kippen.



- ⚠ **Traktionsbatterie aus Lithium-Ionen (TBR):**
Auf dem Dach des Wagen A und jeweils im Unterflurbereich von Wagen A und B hinter den Enddrehgestellen
Nach einem Unfall sind die TBR von außen auf mechanische Beschädigungen zu überprüfen und thermisch zu überwachen. Ab 90°C sind die Batterien mit Wasser über einen Sprühstrahl auf unter 60°C zu kühlen.
Bei Rauchentwicklung aus den TBR kann mit Hilfe Kühlung der betroffenen Container mit Wasser die Gefahr einer Brandweiterleitung verhindert werden. Die Zellchemie neigt im Fehlerfall nicht zu einer starken Propagation und einer Brandweiterleitung auf benachbarte Zellen.
Eine intakte TBR erfüllt zusätzlich einen Feuerwiderstand von mindestens 15 min.
Bei einer Überhitzung erfolgt eine automatische Abschaltung und elektrische Trennung der TBR. Die Annäherung an eine beschädigte bzw. auffällige TBR darf nicht direkt in Richtung des gelben Überdruckventils erfolgen.



4. Hinweise zur Brennbarkeit der Materialien

- **Werkstoffe DIN EN 45545-2:** Betriebsklasse 2 Hazard Level 2; keine halogenhaltigen Stoffe vorhanden

5. Gefahren durch Flüssigkeiten und Gase

Ort	Inhalt / Stoff	Mengenangabe	Besonderheiten
Traktionsbatterie	Lithium-Ionen Batterie	4 x 1.800 kg	Zellchemie mit geringer Propagationsgefahr
Kühlmittel Traktionsbatterie	Antifrogen N44	250 l	Pro Zug
Traktionstransformator	Ester Fluid	370 l	
Stromrichter	Antifrogen N	30 l	39:61 (Glykol:Wasser)
Getriebe	Mobil Delvac Synthetic Gear Oil 75W-90	11 l	2 x im Motordrehgestell
Spurkranzschmierung	Fließfett Locolub Eco	13 l	je End-Drehgestell
Klimaanlage Führerstand	Kältemittel R134a Verdichteröl ICI Emkarate RL 32-3MA	3,7 kg 1,4 l	
Klimaanlage Fahrgastraum	Kältemittel R134a Verdichteröl FV68S	2 x 4,4 kg 1,7 l	
Druckluftanlage	Druckluft max 10bar	max 100 l	2 Druckluftbehälter
Batterie (110V)	verdünnte Schwefelsäure in Gel gebunden	7,4 kg	